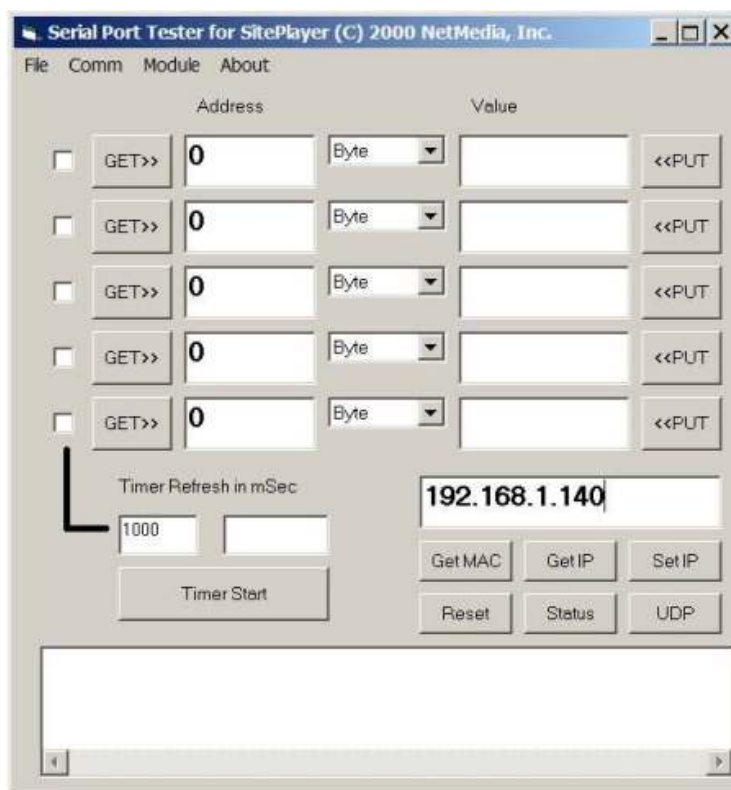
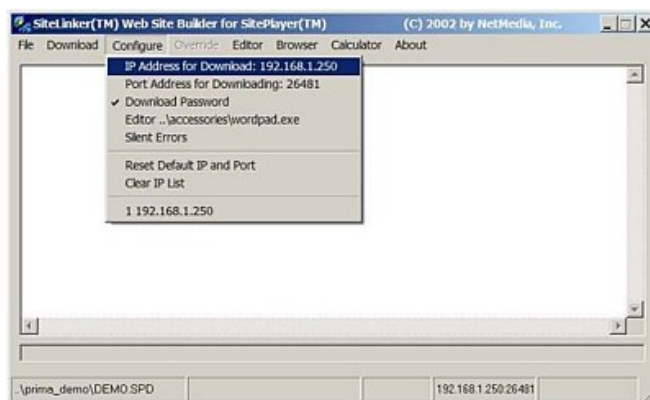


un PC, lanciare l'applicazione Serial Tester, inserire il nuovo indirizzo nell'apposita Label e cliccare sul tasto "Set IP".



L'altra soluzione prevede il collegare del modulo SitePlayer ed il Pc di programmazione, sulla stessa LAN usando, per esempio, un cavo crossing e riprogrammando il modulo con il tool SiteLinker.



Utilizzando il Tool SiteLinker , è anche possibile l'aggiornamento delle pagine web nella memoria del SitePlayer; il tutto utilizzando la sola connessione Ethernet, quindi ideale per aggiornamenti da remoto.

Passiamo ad analizzare i tre file che vanno caricati sul modulo SitePlayer per realizzare le nostre interfacce WEB.

Il primo file, con estensione .spd, serve per definire: le variabili (chiamate object) , la lista dei file che si voglio includere, i parametri iniziali del modulo come indirizzo IP, password, ecc.

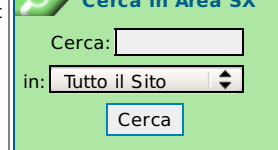
Di seguito è riportato un esempio di file .SPD (DEMO.SPD) con i settaggi dei parametri più importanti:

```
;$Devicename setta il nome o la descrizione del device
$Devicename "Pagina WEB demo. By DeSantiX.IT"
;se settato $DHCP on , il SitePlayer richiede un indirizzo IP dal DHCP server
$DHCP on
;$DownloadPassword setta la password per il download delle pagine web
$DownloadPassword "test"
;$SitePassword setta la password per accedere alla pagina web
$SitePassword ""
;$InitialIP setta IP del SitePlayer nel caso in cui non venga trovato un DHCP server
$InitialIP "192.168.0.250"
;$PostIRQ se settato il SitePlayer genera un IRQ a livello basso sul pin 11
$PostIRQ off
;$Sitefile setta path e nome del file binario che verrà creato
$Sitefile "C:\DATI\SVILUPPO\Sviluppo SitePlayer\prima_demo\demo.spb"
;$Sitepath setta la root path delle pagine web per questo progetto.
$Sitepath "C:\DATI\SVILUPPO\Sviluppo SitePlayer\prima_demo"
;$Include setta i nomi dei file da includere durante la creazione del file inario
$Include "C:\Programmi\SitePlayer\pcadef.inc"
$Include "C:\Programmi\SitePlayer\udpsend_def.inc"
```

Il secondo file con estensione .spi (SitePlayer Interface) è una specie di file CGI che contiene le operazioni eseguite dal modulo SitePlayer al verificarsi di un particolare evento, come ad esempio un input da un form o il click su un link.

Esempio:

HTTP/1.0 302 Found



Location: /index.htm

Il terzo file è il file HTML che contiene l'impaginazione della nostra interfaccia WEB.

Essendo il SitePlayer una specie di server WEB, possiamo inserire nel file HTML con tutti i tag che vogliamo e anche del codice javascript.

Nel file html d'esempio scaricabile in quest'articolo bisogna fare attenzione ai link

```
<a href="DEMO.SPI?io3=^io3~1"> Red Led = ^io3</a>
<a href="DEMO.SPI?io4=^io4~1">Green Led = ^io4</a>
```

^ion permette di leggere il valore di una linea del SitePlayer

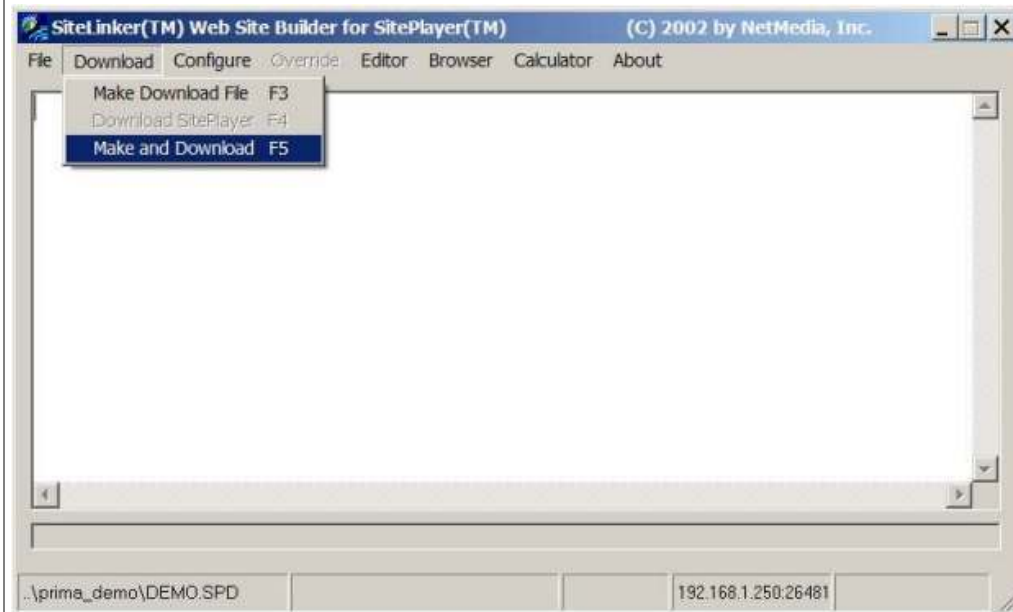
^ion~1 shift di 1 il valore di ^ion

la Path DEMO.SPI?io= permette d'inviare un valore da assegnare ad una linea del SitePlayer.

In pratica i valori vengono impostati effettuando dei POST o dei GET che abbiano per url il file .SPI da noi creato

Una volta preparati i tre file possiamo compilarli ed uplodarli nella flash de modulo usando l'applicazione SiteLinker come segue:

1. Aprire l'applicazione SiteLinker
2. Cliccare su **File**
3. Aprire il file, da noi preparato, con estensione .SPD
4. Cliccare su **Download**
5. Cliccare la voce **"Make and Download"**



A questo punto, se non vengono visualizzati errori, il binario generato dalla compilazione, è stato caricato nel nostro SitePlayer e possiamo vedere il risultato chiamando con un browser (Es. Internet Explorer) l'indirizzo ip assegnato al modulo

Es <http://192.168.1.250>



Esempio:

[Download](#) dell'applicazione d'esempio vista in quest'articolo

Link Utili:

Documentazione:

Tutta la documentazione per sviluppare sui SitePlayer

Parole chiave: - [SitePlayer](#) -

Data di pubblicazione: **23-02-2004**






Hits: **82053**

I marchi citati sono proprietà dei titolari dei relativi diritti. Le caratteristiche tecniche e i prezzi riportati sono indicativi e soggetti a variazioni senza preavviso. Le foto non hanno valore contrattuale. Nonostante accurate verifiche, il presente documento può contenere prezzi o specifiche errati. Area SX si scusa in anticipo e si impegna ad evitare tali imprecisioni.

Area SX store

In questa sezione puoi ordinare direttamente i prodotti descritti in questo articolo

Tutti i prezzi indicati sono espressi in Euro con **IVA e spese di trasporto escluse**. I prezzi si riferiscono al singolo pezzo

Descrizione	Codice	Prezzo
Modulo Site Player SitePlayer™ è il più piccolo Server Web Ethernet del mondo ! Completo di protocolli ARP, ICMP, BOOTP, UDP, TCP/IP e HTTP, memoria per pagine Web, 10BaseT Ethernet, tutto in 2.5 centimetri quadrati! Voi create la grafica del vostro device usando strumenti Web standard. SitePlayer mette a disposizione librerie di simboli grafici, interruttori, manopole, slides, leds; per dare al vostro prodotto un look professionale. Durante lo sviluppo, caricate le nuove pagine Web nel SitePlayer via Ethernet. Gli aggiornamenti sono facili. La comunicazione tra il SitePlayer ed il device (sonde, strumenti, etc) è semplice, tutto quello che occorre è una porta seriale.	 SP1	€ 36.00 € 32.50
✓ ROHS		
► Per maggiori informazioni	1	
Site Player Development Kit Kit di sviluppo completo per iniziare a lavorare con i Server Web Site Player. E' incluso un modulo Site Player. Connessione seriale e Ethernet 10BaseT.	 SP1-SDK	€ 119.00 € 98.00
ALIMENTATORE NON INCLUSO		
 Accessori disponibili (Vedi la scheda tecnica)		
✓ ROHS		
► Per maggiori informazioni	1	

[Vai al listino](#)